

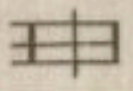



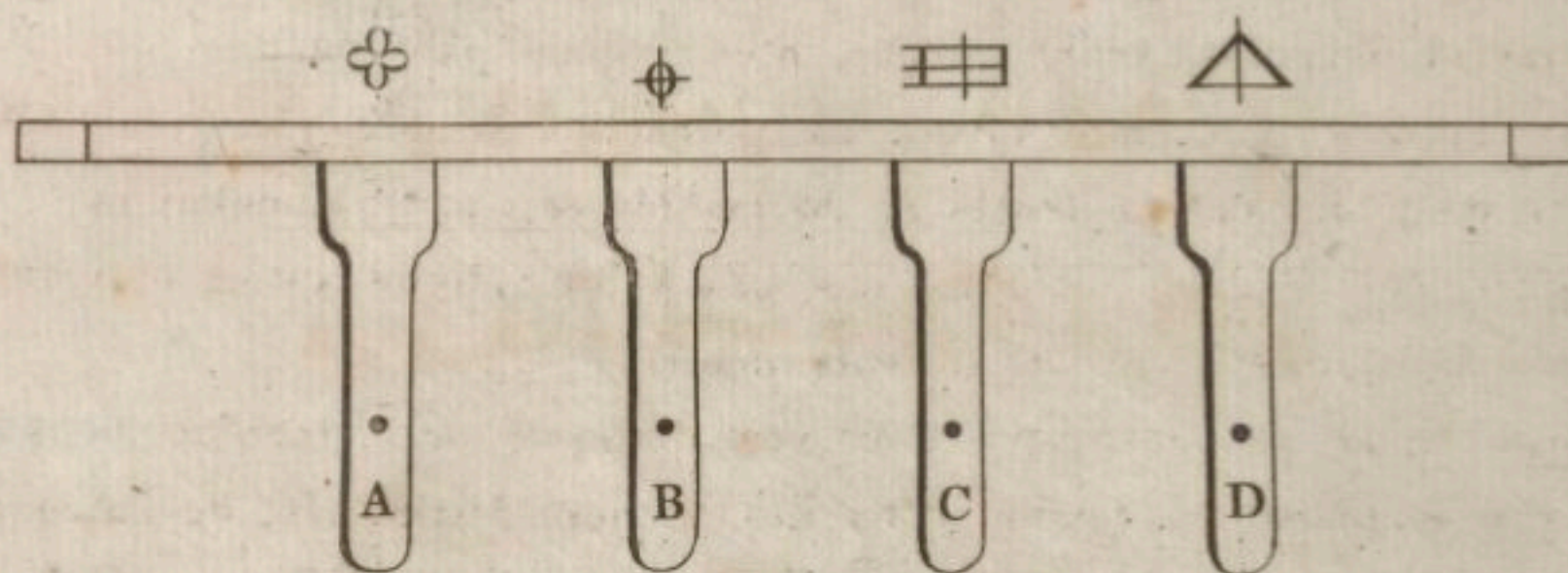
DES PÉDALES,

De la manière de s'en servir, et des signes qui l'indiquent.

Les Pianos français, modernes, soit carrés, soit à queue ont quatre pédales. Chacune de ces quatre pédales, est marquée sur sa marche, d'une lettre.

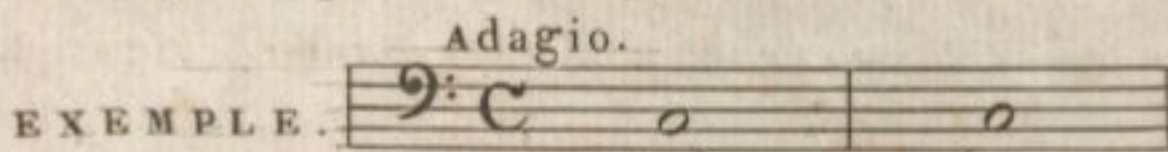
La première à gauche est marquée d'un A; la Seconde d'un B; la Troisième d'un C, et la Quatrième d'un D. Elles ont chacune, au-dessus de leur figure, un signe qui leur est particulier. La Première a celui-ci ; la Seconde celui-ci ; la Troisième celui-ci ; et la Quatrième celui-ci .

Ces signes dans la musique servent à indiquer l'usage des pédales.

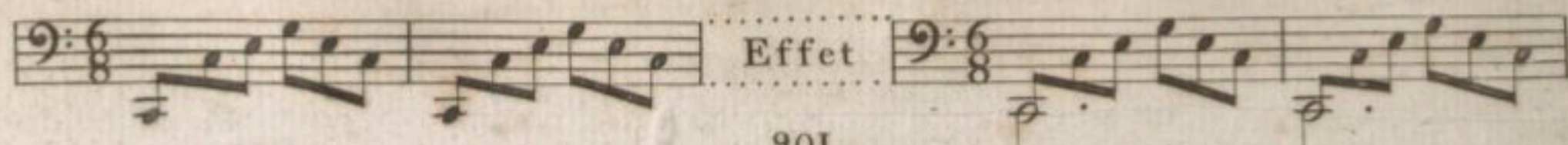


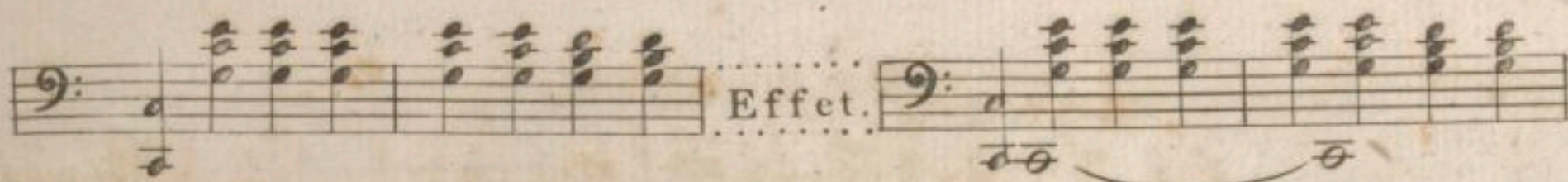
La 1^{re} Pédale marquée A étouffe encore plus le son que si l'on n'employait aucune pédale. Il ne faut pas l'employer seule. Lorsqu'on la prend, il faut prendre aussi, et avec le même pied, celle qui suit marquée B. La réunion de ces deux pédales, sous le même pied, produit un son qui est celui de la Harpe ou du Luth.

La 2^e Pédale marquée B sert à lever les étouffoirs placés sur chaque corde. Lorsqu'on se sert de cette pédale, on entend la corde, qu'on a frappée par le moyen de la touche, vibrer longtems après qu'elle a reculé le coup du marteau; mais si vous ôtez le pied, le son est étouffé. On peut prolonger la vibration de la valeur de deux barres, lorsque le mouvement du morceau est ADAGIO.



On doit se servir de cette pédale avec jugement et circonspection; et ne jamais l'employer dans des roulades; mais seulement dans des passages chantants, lorsqu'ils ne sont pas trop bas. On s'en sert encore lorsqu'il y a des passages à faire de la main gauche, comme il suit:



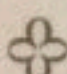


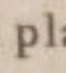
La 3^{me} Pédale marquée C. Se nomme jeu de Bufles. Il ne faut pas l'employer, pour qu'elle ait son effet, sans la Pédale B. L'usage de ce jeu de Bufles exige beaucoup de prudence et de jugement. Il est essentiel de remarquer qu'en la quittant, elle fait paraître aigre les sons du Piano. Il faut avoir soin de retirer le pied de dessus sa marche quelques tems avant de quitter la Pédale C.

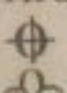


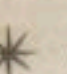

La 4^{me} Pédale, marquée D, est nommée, on ne sait pourquoi, PÉDALE CÉLESTE. Il nous semble que sa Dénomination propre seroit PÉDALE DU PIANISSIMO. Elle fait mouvoir le clavier, et il résulte de ce mouvement que le marteau, qui auparavant frappait trois cordes, n'en frappe plus qu'une.

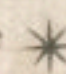
On peut produire un joli effet, en prenant ensemble les trois Pédales B, C, D, mais pour des choses lentes et harmonieuses, sans modulations.

Les signes des Pédales adoptés par CLEMENTI, DUSSECK et CRAMER, sont ceux que nous avons primitivement inventés.

Ce signe  se place lorsque l'on veut indiquer de prendre la Pédale A.

Ce signe  placé au-dessus d'un des signes distinctifs, de chaque Pédale, indique qu'il faut ôter le pied de la Pédale qui est désignée par un de ces signes distinctifs. Il produit ainsi l'effet d'un Bécare devant une note affecté par un Dièze, ou un Bémol.

Lorsqu'il se trouve plusieurs signes de Pédales ensemble, c'est une indication de prendre les Pédales que ces signes désignent; par exemple:  ou  &c: et lorsque ce signe  se trouve placé auprès d'un des signes de Pédales prises ensemble, il faut quitter la Pédale dont le signe est affecté de celui-ci , et garder l'autre jusqu'à ce que le signe qui la désigne soit affecté par ce même signe .

Quand on s'est servi d'une Pédale seule, le moment de la quitter est simplement indiqué lorsque l'on rencontre ce dernier signe  dans la musique.

Il y a des PIANOS qui n'ont que deux Pédales, celle marquée par un A, et celle marquée par un B. On nomme ces instruments PIANOS ORDINAIRES.

Aux Grands PIANOS Anglais, il n'y a que deux Pédales, celle marquée B, et celle marquée D.